

PLANIMETRIA GENERALE FUORI SCALA
IMPIANTO DI DEPURAZIONE CHIMICO-FISICA, BIOLOGICA e LABORATORIO:
Via dell'Industria, snC 56025 Pontedera (PI)
Tel. 0587 / 25.95.01 Fax 0587 / 29.44.77

POSTAZIONI CARICO/SCARICO

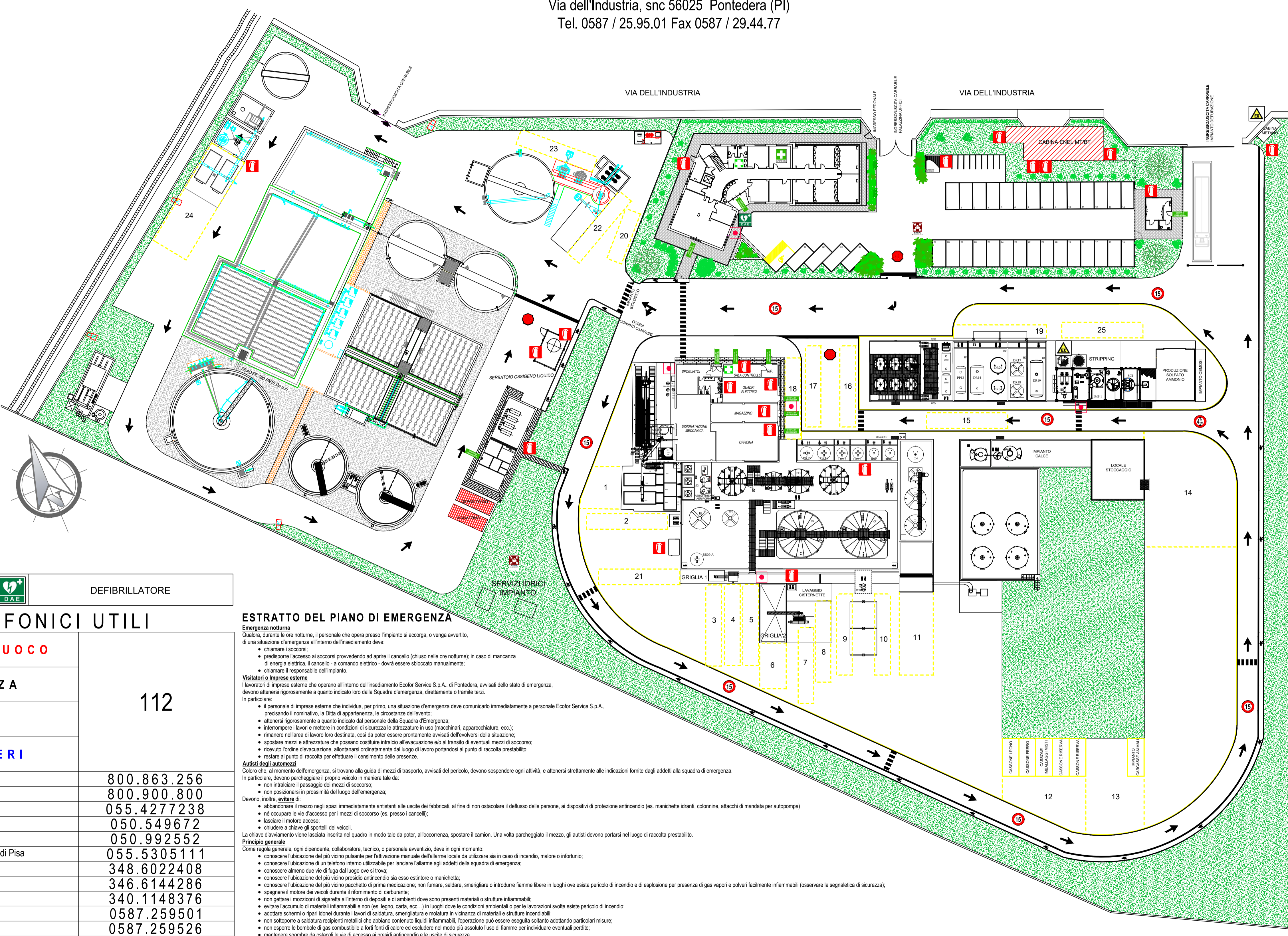
n.	DESCRIZIONE ATTIVITA'
1	CARICO FANGHI C.E.R. 190206 (USCITA)
2	SCARICO REAGENTI ABBATTITORE EMISSIONI (INGRESSO)
3	IDROSSIDO DI SODIO ACIDO SOLFORICO IPOCLORITO DI SODIO
4	SCARICO RIFIUTI NON FANGOSI (INGRESSO)
5	SCARICO FANGHI (INGRESSO)
6	SCARICO FANGHI (INGRESSO)
7	SCARICO FANGHI (INGRESSO)
8	CARICO FANGHI C.E.R. 190802 (USCITA)
9	CARICO FANGHI C.E.R. 190801 (USCITA)
10	SCARICO PERCOLATO E RIFIUTI LIQUIDI NON FANGOSI (INGRESSO)
11	SCARICO PERCOLATO E RIFIUTI LIQUIDI NON FANGOSI (INGRESSO)
12	SCARICO SPORTELLATURA AUTOBOTTI (INGRESSO)
13	AREA CASSONI RIFIUTI (MATERIALI LEGNEI, FERROSI E IMBALLAGGI MISTI)
14	IMPIANTO TRATTAMENTO CARCASSE ANIMALI
15	AREA CARICO E SCARICO MERC
16	SCARICO CALCE IN POLVERE (INGRESSO)
17	SCARICO CLORURO FERRICO (INGRESSO)
18	SCARICO ACIDI DA RECUPERO (INGRESSO)
19	AREA CARICO E SCARICO MERC
20	SCARICO/CARICO REAGENTI BASICI A RECUPERO (INGRESSO)
21	ACIDO NITRICO (INGRESSO)
22	IDROSSIDO DI SODIO (INGRESSO)
23	ACIDO SOLFORICO (INGRESSO)
24	SOLFATO AMMONIACO (USCITA)
25	CARICO E SCARICO BOMBOLE
26	FANGHI IN USCITA C.E.R. 190801 (USCITA)
27	FANGHI IN USCITA C.E.R. 190801 (USCITA)
28	FANGHI IN USCITA C.E.R. 190802 (USCITA)
29	FANGHI IN USCITA C.E.R. 190805 (USCITA)
30	CARICO SOLFATO AMMONIO

LEGENDA

	PUNTO DI RACCOLTA
	USCITE DI EMERGENZA
	CASSETTA DI MEDICAZIONE
	ESTINTORE
	AREA IN CUI PUO' FORMARSI UN'ATMOSFERA ESPLOSIVA
	PULSANTE ALLARME
	DEFIBRILLATORE

NUMERI TELEFONICI UTILI

VEICOLI	NUMERO
	VIGILI DEL FUOCO
	AMBULANZA
	POLIZIA
	CARABINIERI
112	
Azienda del GAS Emergenza Dispersione Gas	800.863.256
AZIENDA ELETTRICA Pronto ENEL Segnalazione Guasti	800.900.800
CENTRO ANTIVELENI - Firenze	055.4277238
PROTEZIONE CIVILE (Prefettura di Pisa)	050.549672
CENTRO GRANDI USTIONATI - Pisa	050.992552
ARPAT: Agenzia regionale protezione Ambientale Dipartimenti di Pisa	055.5305111
ALESSANDRO SALVADORI (DIRETTORE TECNICO)	348.6022408
ANTONIO RUNCIO	346.6144286
LEONARDO SCARSELLI (CAPO IMPIANTO)	340.1148376
CENTRALINO IMPIANTO	0587.259501
STAZIONE DI PESATURA	0587.259526



ESTRATTO DEL PIANO DI EMERGENZA

Emergenza notturna
Qualora, durante le ore notturne, il personale che opera presso l'impianto si accorga, o venga avvertito, di una situazione d'emergenza all'interno dell'insediamento deve:

- chiamare i soccorsi;
- predisporre l'accesso ai soccorsi provvedendo ad aprire il cancello (chiuso nelle ore notturne); in caso di mancanza di energia elettrica, il cancello - a comando elettrico - dovrà essere sbloccato manualmente;
- chiamare il responsabile dell'impianto.

Visitatori o Imprese esterne
I lavoratori di imprese esterne che operano all'interno dell'insediamento Ecofor Service S.p.A., di Pontedera, avvisati dello stato di emergenza, devono attenersi rigorosamente a quanto indicato loro dalla Squadra d'emergenza, direttamente o tramite terzi.

In particolare:

- il personale di imprese esterne che individua, per primo, una situazione d'emergenza deve comunicarlo immediatamente al personale Ecofor Service S.p.A., precisando il nominativo, la Ditta di appartenenza, le circostanze dell'evento;
- attenersi rigorosamente a quanto indicato dal personale della Squadra d'Emergenza;
- interrompere i lavori e mettere in condizioni di sicurezza le attrezzature in uso (macchine, apparecchiature, ecc.);
- rimanere nell'area di lavoro loro destinata, così da poter essere prontamente avvisati dell'evolversi della situazione;
- spostare mezzi e attrezzature che possano costituire intralcio all'evacuazione e/o al transito di eventuali mezzi di soccorso;
- ricevuto l'ordine di evacuazione, allontanarsi ordinatamente dal luogo di lavoro portandosi al punto di raccolta prestabilito;
- restare al punto di raccolta per effettuare il censimento delle presenze.

Autisti degli automezzi
Coloro che, al momento dell'emergenza, si trovano alla guida di mezzi di trasporto, avvisati del pericolo, devono sospendere ogni attività, e attenersi strettamente alle indicazioni fornite dagli addetti alla squadra di emergenza.

In particolare, devono parcheggiare il proprio veicolo in maniera tale da:

- non intralciare il passaggio dei mezzi di soccorso;
- non posizionarsi in prossimità del luogo dell'emergenza;

Devono, inoltre, evitare di:

- abbandonare il mezzo negli spazi immediatamente antistanti alle uscite dei fabbricati, al fine di non ostacolare il deflusso delle persone, ai dispositivi di protezione antincendio (es. manichette idranti, colonne, attacchi di mandata per autopompa)
- né occupare le vie d'accesso per i mezzi di soccorso (es. presso i cancelli);
- lasciare il motore acceso;
- chiudere a chiave gli sportelli dei veicoli.

La chiave d'avviamento viene lasciata inserita nel quadro in modo tale da poter, all'occorrenza, spostare il camion. Una volta parcheggiato il mezzo, gli autisti devono portarsi nel luogo di raccolta prestabilito.

Principio generale
Come regola generale, ogni dipendente, collaboratore, tecnico, o personale avvertito, deve in ogni momento:

- conoscere l'ubicazione del più vicino pulsante per l'attivazione manuale dell'allarme locale da utilizzare sia in caso di incendio, maleore o infortunio;
- conoscere l'ubicazione di un telefono interno utilizzabile per lanciare l'allarme agli addetti della squadra di emergenza;
- conoscere almeno due vie di fuga dal luogo ove si trova;
- conoscere l'ubicazione del più vicino presidio antincendio sia esso estintore o manichetta;
- conoscere l'ubicazione del più vicino pacchetto di prima medicazione; non fumare, saldare, smangiare o introdurre fiamme libere in luoghi ove esista pericolo di incendio e di esplosione per presenza di gas vapori e polveri facilmente infiammabili (osservare la segnaletica di sicurezza);
- spegnere il motore dei veicoli durante il rifornimento di carburante;
- non gettare i mozziconi di sigaretta all'interno di depositi e di ambienti dove sono presenti materiali o strutture infiammabili;
- evitare l'accumulo di materiali infiammabili e non (es. legno, carta, ecc...) in luoghi dove le condizioni ambientali o per le lavorazioni svolte esiste pericolo di incendio;
- adottare schemi o ripari idonei durante i lavori di saldatura, smerigliatura e molitura in vicinanza di materiali e strutture incombustibili;
- non sottoporre a saldatura recipienti metallici che abbiano contenuto liquidi infiammabili, l'operazione può essere eseguita soltanto adottando particolari misure;
- non esporre le bombole di gas combustibile a forti fonti di calore ed escludere nel modo più assoluto l'uso di fiamme per individuare eventuali perdite;
- mantenere sgombrati da ostacoli le vie di accesso ai presidi antincendio e le uscite di sicurezza

ORGANIGRAMMA DELLE EMERGENZE



ORGANIZZAZIONE DELL'EMERGENZA

